

# הודעה לתקשורת

אתר: [www.cbs.gov.il](http://www.cbs.gov.il); דוא"ל: [info@cbs.gov.il](mailto:info@cbs.gov.il); פקס: 02-6521340

ירושלים, ט' בסיוון, תשפ"ב  
8 ביוני, 2022  
183/2022

## החקלאות בישראל בשנת 2021 Agriculture in Israel - 2021

### 2021 לעומת 2020

- ערך התפוקה החקלאית הכוללת עמד על כ-32.0 מיליארד ש"ח, עלייה של 3.3% לעומת 2020.
- ערך תפוקת בעלי החיים עלה ב-6.2%, וערך התפוקה הצמחית עלתה ב-1.2%.
- ערך התשומה החקלאית (כולל בלאי) עמד על כ-19.1 מיליארד ש"ח, עלייה של 1.7%.
- ערך היצוא החקלאי ב-2021 היה 4.1 מיליארד ש"ח, ירידה של 3.1%.
- בערך הנטיעות החדשות חלה עלייה של 17.9%, ומתוכן בולטת העלייה בנטיעות של ענבי יין (65.0%) ובנטיעות של מטעים סובטרופיים (18.9%).

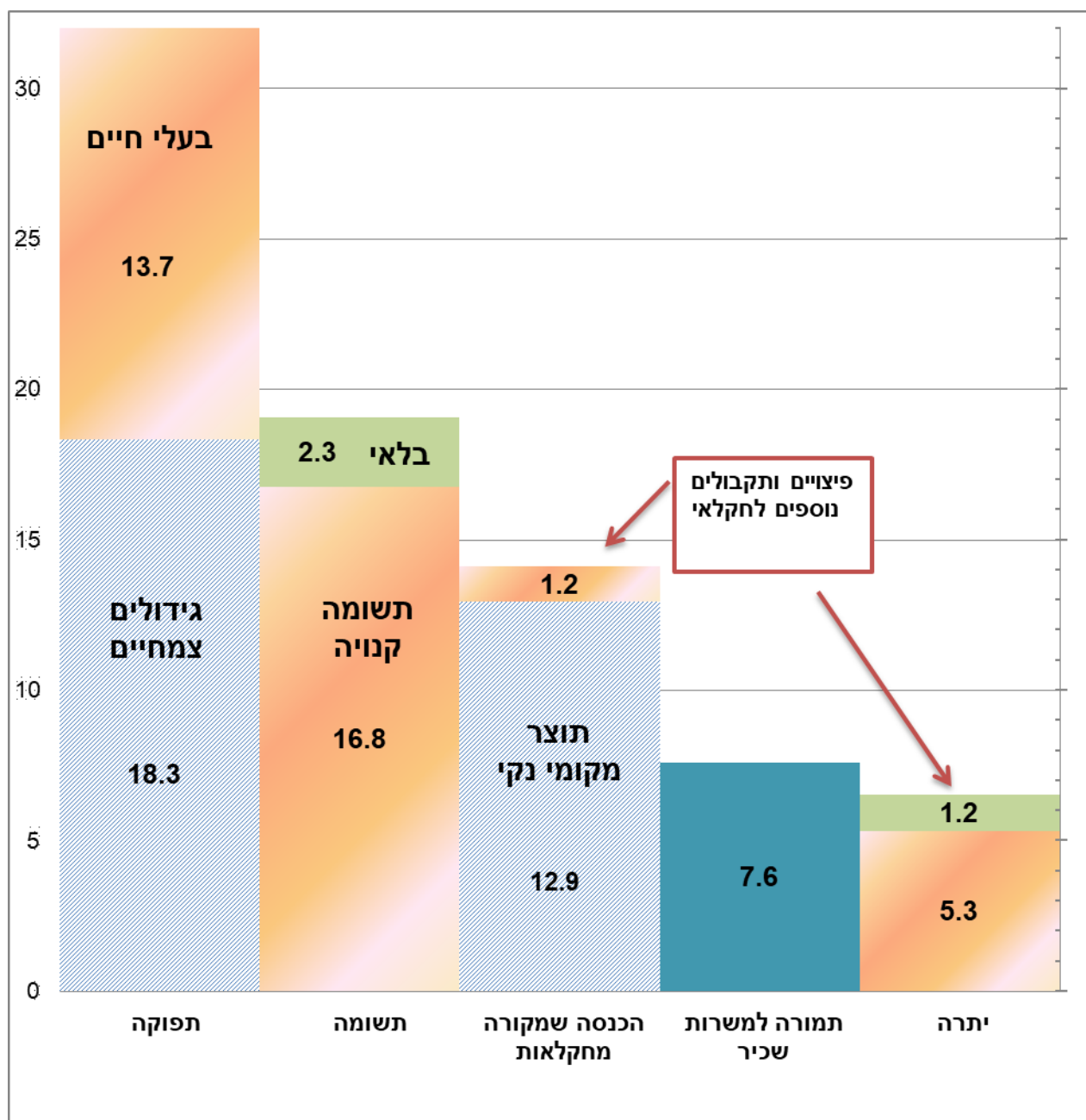
בשנת 2021 ערך התפוקה החקלאית<sup>1</sup> היה כ-32.0 מיליארד ש"ח (גידולים צמחיים – 18.3 מיליארד ש"ח, ובעלי חיים – 13.7 מיליארד ש"ח) – עלייה של 3.3% לעומת שנת 2020. התוצר המקומי הגולמי בחקלאות (ערך התפוקה החקלאית פחות התשומה<sup>2</sup> הקנויה כגון דשנים וחומרי הדברה, כולל הבלאי<sup>3</sup>) עמד על 15.2 מיליארד ש"ח. התוצר המקומי הנקי (תוצר מקומי גולמי בחקלאות ללא הבלאי) היה 12.9 מיליארד ש"ח, עלייה של 5.8% לעומת שנת 2020. לתוצר הנקי נוסף כ-1.2 מיליארד ש"ח פיצויים ותקבולים נוספים בענף (כגון פיצויים מביטוח, תמיכות שנת שמיטה, רפורמות בענף ותקבולים אחרים), עלייה של 18.9% לעומת השנה הקודמת. היתרה לחקלאים, לאחר ניכוי התמורה למשרות שכיר, בשנת 2021 הייתה 6.5 מיליארד ש"ח – עלייה של 5.8% לעומת שנת 2020. בחישוב היתרה לא הופחתו תשלומי הריבית שמשלמים החקלאים עבור פעולות ייצור.

<sup>1</sup> ערך התפוקה חקלאית – ערך הייצור החקלאי בתוספת השקעה במטעים צעירים ובייעור.

<sup>2</sup> ערך התשומה החקלאית – סך החומרים והשירותים שנקנו על ידי ענף החקלאות מענפים אחרים בישראל ומיבוא תוצרת הביניים והפחת במחירי חידוש.

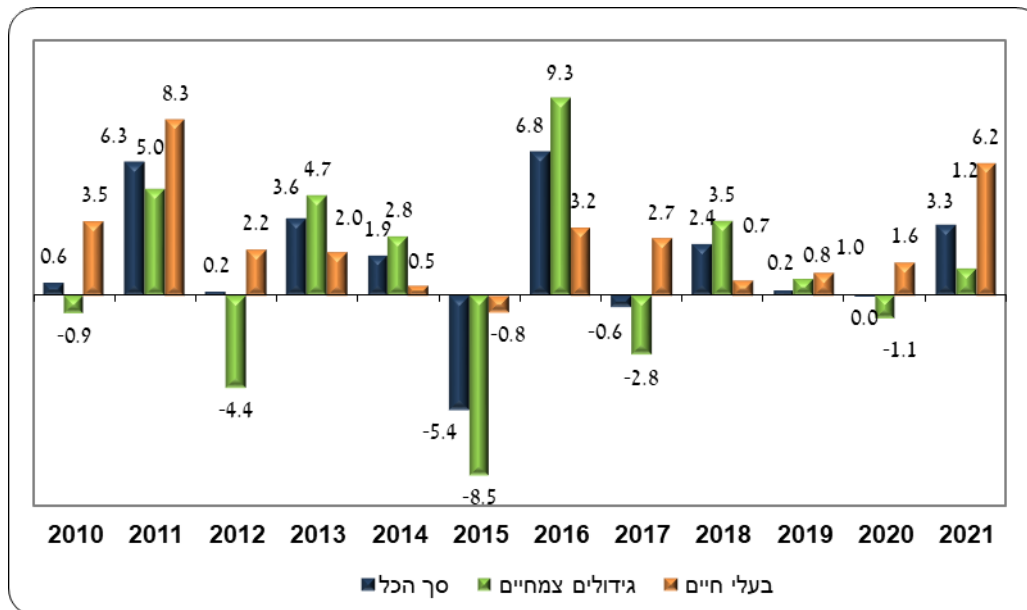
<sup>3</sup> בלאי מבטא את ירידת הערך של הנכסים הקבועים שחיהם הכלכליים טרם תמו, כתוצאה משחיקה פיזית, מהתיישנות ומנזק מקרי.

תרשים 1 - חשבון ענף החקלאות 2021 (במיליארדי ש"ח)



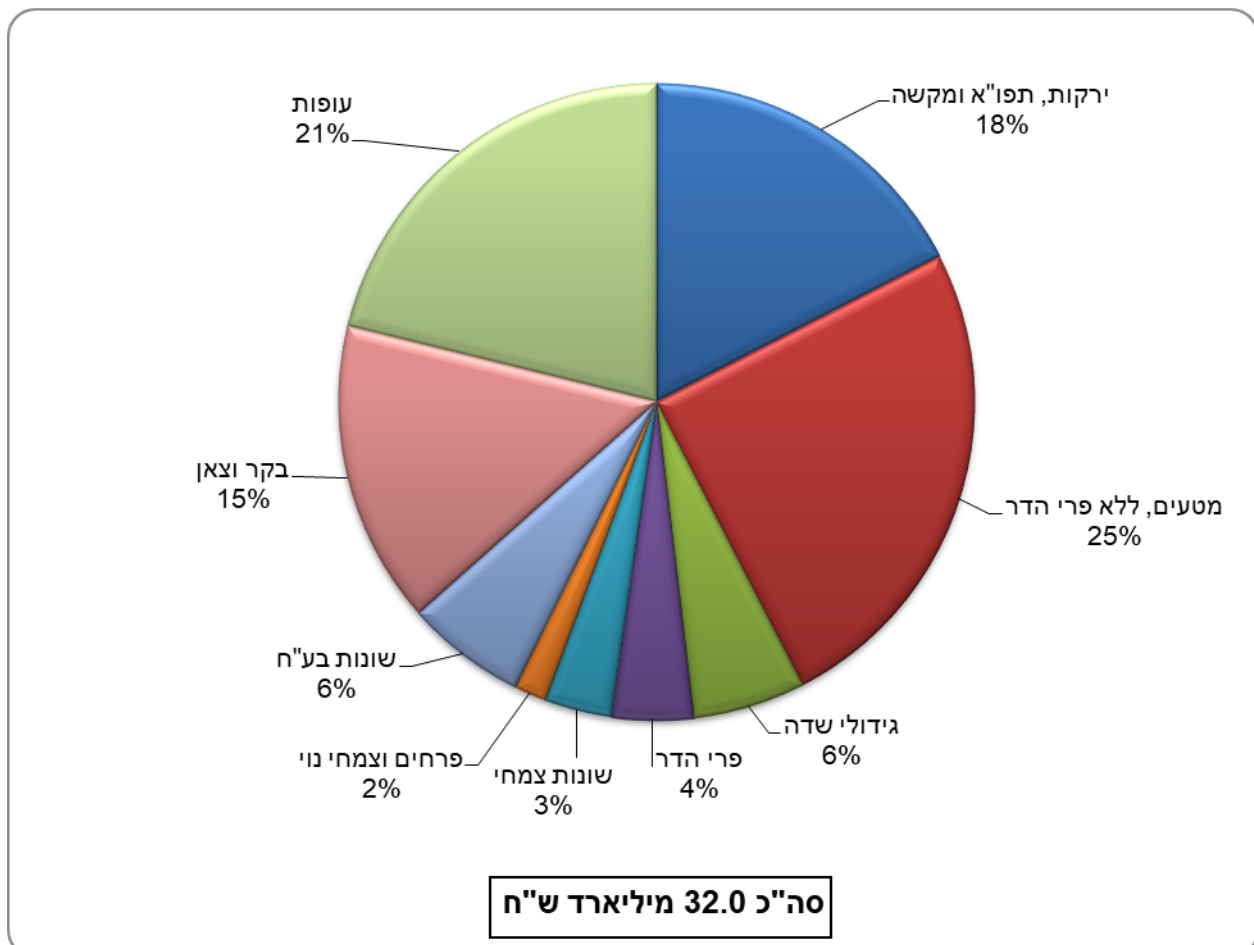
בשנת 2021 ערך התפוקה הכולל עלה ב-3.3%, בעקבות עלייה של 2.1% במחירי התפוקות החקלאיות ועלייה של 1.3% בכמות התפוקה החקלאית. במקביל, ערך תפוקת בעלי החיים עלה ב-6.2% וערך התפוקה הצמחית עלה ב-1.2%.

## תרשים 2 - אחוז השינוי בערך התפוקה החקלאית, כל שנה לעומת קודמתה



הרכב התפוקה החקלאית נותר דומה להרכב בשנים הקודמות ועמד על 57.3% גידולים צמחיים (הכוללים בעיקר את ענפי הירקות, תפוזים ומקשה, ללא פרי הדר) ו-42.7% בעלי חיים ותוצרתם (הכוללים בעיקר בקר, צאן ועופות).

## תרשים 3 - ערך התפוקה החקלאית לפי ענף



**כמות התוצרת הצמחית** עלתה ב-3.2%. בכמות הפירות (ללא הדורים) חלה עלייה של 8.7%, בכמות הירקות, תפוחי אדמה ומקשה חלה עלייה של 1.8%, בכמות גידולי השדה חלה ירידה של 1.0% ובכמות פרי ההדר חלה ירידה של 12.0%.

שינויים בולטים: בכמות המנגו חלה עלייה של 62.8%, בכמות האפרסמון חלה עלייה של 36.2%, בכמות ענבי המאכל חלה עלייה של 31.4%, בכמות עגבניות השרי חלה עלייה של 18.2%, בכמות אגוזי האדמה חלה עלייה של 9.6%, בכמות הבטטות חלה עלייה של 8.1%. לעומת זאת, בכמות הדובדבנים חלה ירידה של 45.8%, בכמות התפוזים הטבוריים חלה ירידה של 39.0%, בכמות הכותנה חלה ירידה של 24.9%, בכמות הבננות חלה עלייה של 12.2%, בכמות הרימונים חלה ירידה של 10.8% ובכמות החיטה חלה ירידה של 10.4%, **בכמות הנטיעות החדשות** חלה עלייה של 19.3%, ומתוכן בולטת העלייה בנטיעות של ענבי יין (67.1%) ונטיעה של פירות סובטרופיים (20.4%), עוד לפני שנת השמיטה שהחלה בספטמבר.

**בתפוקת בעלי החיים** חלה ירידה כמותית של כ-1.4%. בכמות ביצי המאכל חלה עלייה של 11.7%, בכמות ההודים לבשר חלה עלייה של 5.3%, ובכמות חלב הכבשים חלה עלייה של 5.0%. לעומת זאת, בכמות החזירים חלה ירידה של 11.0% ובכמות הפטמים חלה ירידה של 6.4%.

**בכמות היצוא החקלאי** חלה עלייה של 6.0%. שינויים בולטים: בכמות היצוא של המנגו חלה עלייה של 42.0%, בכמות יצוא התמרים חלה עלייה של 21.2%, ובכמות יצוא תפוחי האדמה חלה עלייה של 12.9%. לעומת זאת, בכמות יצוא הקליפים חלה ירידה של 16.3%, בכמות יצוא הפרחים חלה ירידה של 7.7% ובכמות יצוא הפלפלים חלה ירידה של 7.4%.

40% מכלל **ערך הייצור החקלאי** נמכרו לשוק המקומי, 38% - לתעשייה, 13% - ליצוא ו-9% סופקו לתוצרת ביניים. בענף הגידולים הצמחיים 62% מערך התפוקה נמכרו לשוק המקומי, 22% - ליצוא, 10% - לתוצרת ביניים ו-6% סופקו לתעשייה. בענף בעלי החיים 80% מערך התוצרת הופנו לתעשייה, 12% - לשוק המקומי ו-8% - לתוצרת ביניים.

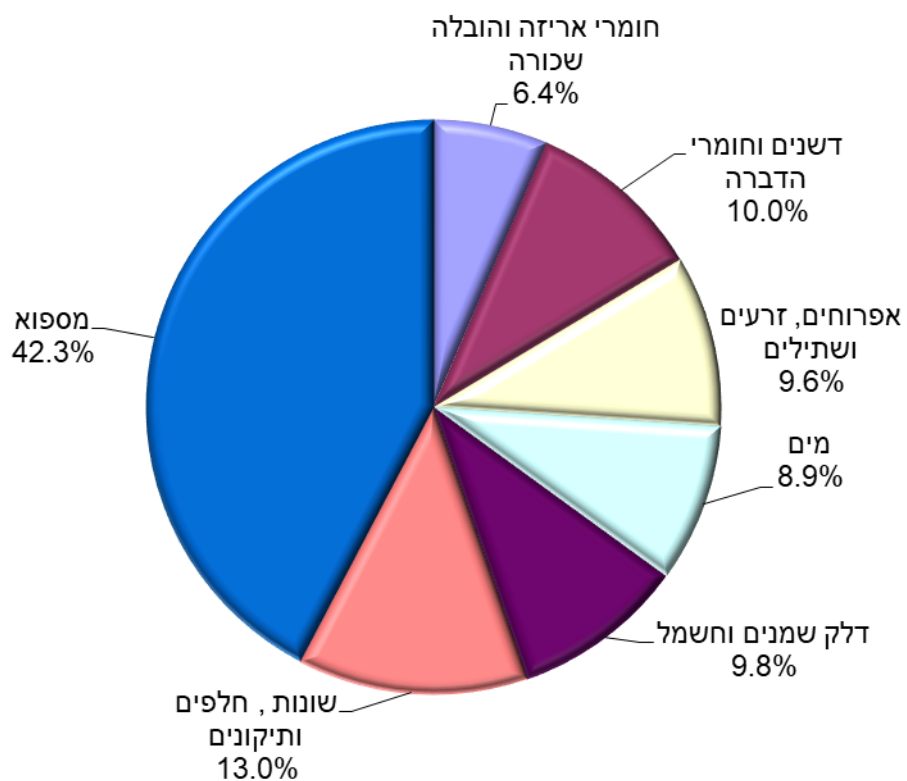
**בערך התפוקה החקלאית המיועדת לשוק המקומי** חלה עלייה של כ-3.3%. בכמות התפוקה לשוק המקומי חלה עלייה של 2.7%, ואילו מחירי התפוקה החקלאית לשוק המקומי עלו ב-0.6%.

לוח א - שינויים בכמות התפוקה החקלאית ובמחיר, כל שנה לעומת קודמתה (אחוזים), לפי יעדים

תוצרת ביניים ועודפים	יצוא	תעשייה	שוק מקומי	סך הכל	שנה	שינוי
-4.3	0.4	6.8	8.8	5.4	<b>2016</b>	<b>אחוז שינוי כמותי</b>
0.6	-3.1	3.5	0.2	0.8	<b>2017</b>	
2.7	-4.1	-2.6	-1.9	-2.2	<b>2018</b>	
-3.7	-5.6	3.6	0.5	0.3	<b>2019</b>	
6.2	-12.8	1.2	-0.1	-1.0	<b>2020</b>	
2.2	6.0	-2.3	2.7	1.3	<b>2021</b>	
-3.0	2.9	-4.0	7.0	1.3	<b>2016</b>	<b>אחוז שינוי במחיר</b>
0.8	4.9	-2.0	-3.9	-1.4	<b>2017</b>	
0.3	-1.6	2.9	10.0	4.7	<b>2018</b>	
5.7	4.7	-0.7	-2.4	-0.1	<b>2019</b>	
0.4	2.9	-0.7	2.5	1.2	<b>2020</b>	
0.1	-8.3	8.7	0.6	2.1	<b>2021</b>	

הרכב ערך התשומה הקנויה בשנת 2021 נותר דומה להרכב בשנים הקודמות, והרכיב העיקרי היה המספוא שהוא כ-42.3% מהתשומות החקלאיות (ללא בלאי). אחריו דורג מינהל ושונות (ביטוח, ארגון, שירותים וטרינריים, הנה"ח ועוד) וכן דלק, שמנים וחשמל שהם 11.1% ו-9.8% מסך התשומה הקנויה ב-2021, בהתאמה. במחירי התשומה הקנויה בחקלאות חלה עלייה של 6.8%. במחירי המספוא חלה עלייה של 14.8%, במחירי הדלק, השמנים והחשמל חלה עלייה של 9.7%, במחירי הדשנים והזבלים חלה עלייה של 4.7% ובמחירי הרבייה – אפרוחים זרעים ושתילים חלה עלייה של 4.5%. לעומת זאת, במחירי המים חלה ירידה של 9.9% ובמחירי ההובלה חלה ירידה של 0.9%. כמות הדלק, השמנים והחשמל שסופקו לחקלאות עלו ב-11.3%, כמות המים עלתה ב-9.1%. לעומת זאת, כמות המספוא ירדה ב-13.9% וכמות חומרי הרבייה – אפרוחים זרעים ושתילים ירדו ב-5.6%.

#### תרשים 4 - ערך התשומה הקנויה בחקלאות (ללא בלאי)



סה"כ 16.8 מיליארד ש"ח

**תפוקה חקלאית:** תוצרת חקלאית (ליעדי שיווק מקומי, יצוא ותעשייה, וכן עודפים) שיוצרה במשך השנה (החקלאית או הקלנדרית), כולל תוצרת ששווקה לאחר תום אותה שנה. התפוקה החקלאית כוללת: תוצרת משווקת, צריכה עצמית במשק, שינוי באינוונטר חי, תוצרת ביניים והשקעות במטעים צעירים ובייעור.

**תפוקה:** ערך הייצור החקלאי (כולל תוצרת ביניים) בתוספת השקעה במטעים צעירים ובייעור. הנתונים כוללים את התפוקה שעיקר ייצורה (במיוחד האסיף) היה בשנה הנסקרת, גם אם הוחל בתהליך הייצור בשנה קודמת ושיווקה נעשה בשנים שלאחר מכן. נתוני פרי הדר כוללים את כל האסיף מאוגוסט-ספטמבר של השנה הקודמת עד יולי-אוגוסט של השנה הנסקרת.

**תקופת ההתייחסות:** שנה קלנדרית, למעט הדורים שנתוניהם נאספים על פי שנה חקלאית (אוקטובר-ספטמבר).  
**צריכה מקומית:** תוצרת חקלאית שהופנתה לצריכה ישירה של האוכלוסייה בישראל; כולל תוצרת הנצרכת בידי בעל המשק ומשפחתו וכולל תוצרת שהופנתה לרשות הפלסטינית.

**תעשייה מקומית:** כוללת את כל התוצרת הטרייה המסופקת לתעשייה, לרבות תוצרת טרייה העוברת עיבוד תעשייתי.

**יצוא חקלאי:** תוצרת חקלאית טרייה המיוצאת למעשה באותה שנה. היצוא אינו כולל מכירות לרשות הפלסטינית.  
**תוצרת ביניים:** סחורות ושירותים חקלאיים המשמשים תשומות בתהליך הייצור החקלאי, לא כולל שימוש בנכסים קבועים (פחת), לדוגמה שעורה המשמשת להזנת בעלי חיים. המידע על תוצרת זו כולל נתונים של השמדת תוצרת חקלאית ושל שינוי באינוונטר חי.

**תפוקת בעלי חיים לבשר:** הנתונים במשקל חי. נתוני השחיטות בבתי המטבחים מתקבלים מהשירותים הווטרינריים.

**תשומה:** סך כל החומרים והשירותים מענפים אחרים בישראל ומיבוא שנרכשו בידי החקלאים (התשומה הקנויה), תוצרת הביניים והפחת במחירי חידוש. ערך התשומה כולל את הבלאי ואינו כולל תמורה למשרות שכיר.

**הכנסה שנובעת מחקלאות:** הכנסתם של גורמי הייצור "הראשוניים" (עבודה והון) המועסקים בחקלאות. ההכנסה נאמדת על ידי הפחתת ערך התשומה מהערך של התפוקה החקלאית ושל הפיצויים והתקבולים הנוספים לענף. האומדנים המופיעים כאן של ההכנסה שמקורה בחקלאות שונים מאלה המופיעים בפרסומי חשבונאות לאומית, שבהם נוספות ההכנסות ממוסדות שלא למטרות רווח המגיעות לענף החקלאות.

**פיצויים ותקבולים נוספים לענף:** כלל ההעברות לענף (פרט לסובסידיות ליחידת תוצרת), כולל פיצויים מחברות הביטוח (כגון נזקי טבע), פיצויי בצורת, פיצויים עבור קיצוץ במים, השלמת שכר ותקבולים אחרים לענף (כגון הדברת מזיקים, פיצויים בגין מחלות ושנת שמיטה, סיוע בגין נזקי טבע). תקבולים אלו מתייחסים לשנה שבה הועברו לחקלאים.

**תמורה למשרות שכיר** (מונח קודם: "תמורה לעבודת שכירים"): סך ההוצאה לשכר ומשכורת והוצאות נלוות לשכר ומשכורת. אינה כוללת זקיפת שכר לעבודת בעלי המשקים. התמורה מבוססת על סדרות השכר כפי שמתקבלות מסיכומים של דיווחי המעבידים למוסד לביטוח לאומי, כולל שכר העובדים אשר משולם באמצעות מינהל התשלומים של שירות התעסוקה, וכן תוספות של תנאים סוציאליים שהמעבידים משלמים.

**מים:** הנתונים מתקבלים מרשות המים המכינה סיכומים סטטיסטיים מדוחות חודשיים.